

**Государственное бюджетное дошкольное образовательное учреждение  
детский сад № 4 общеразвивающего вида  
Петродворцового района Санкт-Петербурга**

**ПРИНЯТО:**

общим собранием работников  
ГБДОУ детского сада № 4  
Петродворцового района Санкт-Петербурга  
Протокол № 2 от «5» марта 2024 г.

**УТВЕРЖДЕНО:**

Приказом заведующего ГБДОУ детского  
сада № 4 Петродворцового района  
Санкт-Петербурга  
от «5» марта 2024 г. № 27 А-п

**Аналитический отчет  
о результатах самообследования,  
проведенного государственным бюджетным дошкольным  
образовательным учреждением детским садом № 4  
общеразвивающего вида  
Петродворцового района Санкт-Петербурга  
за 2023 год**

2024 год

## Содержание

	Введение	3 стр.
<b>1.</b>	Сведения об образовательной организации	3-5 стр.
<b>2.</b>	Основная часть	
<b>2.1.</b>	Образовательная деятельность и организация учебного процесса	5-14 стр.
<b>2.2.</b>	Система управления образовательной организации	14 -15 стр.
<b>2.3.</b>	Содержание и качество подготовки обучающихся	15-18 стр.
<b>2.4.</b>	Качество кадрового обеспечения	18-24 стр.
<b>2.5.</b>	Качество учебно-методического и библиотечно - информационного обеспечения	24 стр.
<b>2.6.</b>	Качество материально-технической базы	26-28 стр.
<b>2.7.</b>	Функционирование внутренней системы оценки качества образования	28-29 стр.
<b>2.8.</b>	Реализация Программы Развитие	29-33 стр.
<b>2.9.</b>	Финансовые ресурсы ГБДОУ детского сада № 4 Петродворцового района Санкт-Петербурга и их использование	33-35 стр.
	Показатели деятельности ГБДОУ детского сада № 4 Петродворцового района Санкт-Петербурга	35-37 стр.
<b>3.</b>	Заключение	37-38 стр.

## Введение

Отчет по самообследованию государственного бюджетного дошкольного образовательного учреждения детского сада № 4 общеразвивающего вида Петродворцового района Санкт-Петербурга (далее ГБДОУ) обеспечивает доступность и открытость информации о деятельности дошкольного учреждения и реализует требования Федерального закона от 29.12.2012 г. № 273-ФЗ «Об образовании в Российской Федерации» статья 29 «Информационная открытость образовательной организации» и статья 95 «Независимая оценка качества образования».

Основанием для осуществления процедуры самообследования являются:

Постановление Правительства Российской Федерации от 05.08.2013 № 662 «Об осуществлении мониторинга системы образования»; приказ Министерства образования и науки Российской Федерации от 14 июня 2013 г. № 462 "Об утверждении Порядка проведения самообследования образовательной организацией";

Приказ Минобрнауки России от 10.12.2013 № 1324 «Об утверждении показателей деятельности образовательной организации, подлежащей самообследованию»;

Приказ Минобрнауки от 14.12.2017 № 1218 «Порядок проведения самообследования образовательной организации»;

Положение о порядке подготовки и организации проведения самообследования;

Приказ по ГБДОУ от 19.01.2024 № 12 А-п «О проведении самообследования ГБДОУ детского сада № 4 Петродворцового района Санкт-Петербурга за 2023 календарный год».

Целями проведения самообследования являются обеспечение доступности и открытости информации о деятельности организации, а также подготовка отчета о результатах самообследования.

Настоящий отчет составлен на основе материалов, представленных в установленном порядке коллективом и службами государственного бюджетного дошкольного образовательного учреждения детского сада № 4 общеразвивающего вида Петродворцового района Санкт-Петербурга, а также на основании официальных данных, отражающих:

- результаты внешнего анализа наличия в организации комфортных условий, проведенного специалистом Комитета по образованию Санкт-Петербурга (10.08.2023)
- итоги взаимодействия с социальными партнёрами государственного бюджетного дошкольного образовательного учреждения детского сада № 4 общеразвивающего вида Петродворцового района Санкт-Петербурга. Дополнительные общеразвивающие программы, планируемые к реализации по персонифицированному финансовому сертификату дополнительного образования детей в Санкт-Петербурге в 2023 году.

Самообследование проводится ежегодно администрацией образовательной организации и представляется в форме отчета.

Материалы, собранные в аналитическом документе, представлены в публичном доступе и размещены на официальном сайте государственного бюджетного дошкольного образовательного учреждения детского сада № 4 общеразвивающего вида Петродворцового района Санкт-Петербурга в сети Интернет.

### 1. Сведения об образовательной организации

Тип, вид, статус.	тип «дошкольное образовательное учреждение», вид «детский сад общеразвивающего вида», организационно – правовая форма «бюджетное учреждение»
Лицензия на образовательную	от 30.01.2014г. № 0804

деятельность	
Место нахождения.	198412, Санкт-Петербург, город Ломоносов, улица Скуридина, д.5, лит.А
Режим работы.	с 7 ч. 00 мин. до 19 ч. 00 мин. (12-ти часовой режим) Рабочая неделя – пятидневная, с понедельника по пятницу. Выходные дни: суббота, воскресенье.
Структура и количество групп. Количество мест и воспитанников. Наполняемость групп.	В ГБДОУ функционирует 12 групп, из них: 4 группы – группы раннего возраста (с 1,6 до 3 лет), 8 групп- группы дошкольного возраста (с 3 до 7 лет) Списочный состав – 229 человек: - ранний возраст - 46 ребенка, - дошкольные группы - 183 детей.
Структура управления, включая контактную информацию ответственных лиц. Органы государственно-общественного управления.	Управление ГБДОУ осуществляется в соответствии с действующим законодательством и Уставом на основе принципов единоначалия и коллегиальности. Руководство деятельностью ГБДОУ осуществляется заведующим ГБДОУ, который назначается на должность и освобождается от должности Учредителем. Заведующий ГБДОУ: Смирнова Надежда Сергеевна. Коллегиальным органом управления ГБДОУ являются: - Общее собрание работников ГБДОУ; - Педагогический совет ГБДОУ
План развития и приоритетные задачи на следующий год.	Приоритетные задачи в 2024 году: 1. Введение Федеральной образовательной программы в практику образовательной деятельности с детьми, подбор и освоение методик и технологий учебно-методического комплекта. 2. Совершенствование профессиональных компетенций педагогов в реализации задач образовательной области ФГОС ДО «Речевое развитие» детей раннего и дошкольного возраста. 3. Обновление содержания в области патриотического воспитания дошкольников. 4. Просвещение родителей (законных представителей), сохранение традиционных семейных ценностей, повышение правовой, психолого-педагогической компетентности родителей в вопросах охраны и укрепления здоровья, развития и образования детей. Приоритетным направлением работы ГБДОУ № 4 является работа по физическому и художественно – эстетическому развитию воспитанников. (образовательные области «Физическое развитие», «Художественно-эстетическое развитие» ФГОС ДО)
Наличие сайта учреждения.	<a href="https://dou4lomonosov.ucoz.ru">https://dou4lomonosov.ucoz.ru</a>

Контактная информация	т: 422-02-78
-----------------------	--------------

## 2. Основная часть

### 2.1. Образовательная деятельность и организация учебного процесса

В соответствии с Уставом образовательного учреждения предметом образовательной деятельности является реализация образовательной программы дошкольного образования. Образовательная программа дошкольного образования, разработана в соответствии с федеральным государственным образовательным стандартом дошкольного образования и федеральной образовательной программой дошкольного образования.

**Целью** Федеральной программы является разностороннее развитие ребенка в период дошкольного детства с учетом возрастных и индивидуальных особенностей на основе духовно-нравственных ценностей российского народа, исторических и национально-культурных традиций. К традиционным российским духовно-нравственным ценностям относятся: жизнь, достоинство, права и свободы человека, патриотизм, гражданственность, служение Отечеству и ответственность за его судьбу, высокие нравственные идеалы, крепкая семья, созидательный труд, приоритет духовного над материальным, гуманизм, милосердие, справедливость, коллективизм, взаимопомощь и взаимоуважение, историческая память и преемственность поколений, единство народов России.

**Задачи:** обеспечение единых для Российской Федерации содержания ДО и планируемых результатов освоения образовательной программы ДО;

приобщение детей (в соответствии с возрастными особенностями) к базовым ценностям российского народа - жизнь, достоинство, права и свободы человека, патриотизм, гражданственность, высокие нравственные идеалы, крепкая семья, созидательный труд, приоритет духовного над материальным, гуманизм, милосердие, справедливость, коллективизм, взаимопомощь и взаимоуважение, историческая память и преемственность поколений, единство народов России; создание условий для формирования ценностного отношения к окружающему миру, становления опыта действий и поступков на основе осмысления ценностей;

построение (структурирование) содержания образовательной деятельности на основе учета возрастных и индивидуальных особенностей развития;

создание условий для равного доступа к образованию для всех детей дошкольного возраста с учетом разнообразия образовательных потребностей и индивидуальных возможностей;

охрана и укрепление физического и психического здоровья детей, в том числе их эмоционального благополучия;

обеспечение развития физических, личностных, нравственных качеств и основ патриотизма, интеллектуальных и художественно-творческих способностей ребенка, его инициативности, самостоятельности и ответственности;

обеспечение психолого-педагогической поддержки семьи и повышение компетентности родителей (законных представителей) в вопросах воспитания, обучения и развития, охраны и укрепления здоровья детей, обеспечения их безопасности;

достижение детьми на этапе завершения ДО уровня развития, необходимого и достаточного для успешного освоения ими образовательных программ начального общего образования.

Содержанием образовательной Программы ДО предусматривается:

развитие воспитанников во всех пяти взаимодополняющих образовательных областях с учётом их индивидуальных возможностей;

интеграция содержания образовательных областей;

непрерывность психолого-педагогического сопровождения воспитанников и их семей на

всех этапах реализации Программы;

социализация всех воспитанников в условиях технологии инклюзивного (совместного) образования.

Вариативная часть ОП ДО сформирована участниками образовательного процесса, отражает реализацию существующих в образовательном учреждении традиций.

Содержание вариативной части образовательной программы может дополняться с учётом интересов детей и родителей.

Актуальность выбора тематики образовательных проектов определяется потребностями и интересами детей и членов их семей, а также возможностями педагогического коллектива и условиями, созданными в детском саду.

Содержание образовательной Программы ДО состоит из основной и вариативной части, представленных на сайте

[http://gbdou4.peter.gov.spb.ru/site/doc/obrazovatel'naja\\_programma\\_2023.pdf](http://gbdou4.peter.gov.spb.ru/site/doc/obrazovatel'naja_programma_2023.pdf)

### Структура содержания Образовательной Программы

Содержание Программы 100%	Основная часть (не менее 60%)	Направлена на развитие воспитанников в пяти взаимодополняющих образовательных областях.	<b>Образовательные области</b> «Социально-коммуникативное развитие» «Познавательное развитие» «Речевое развитие» «Художественно-эстетическое развитие» «Физическое развитие»
	Вариативная часть (не более 40%)	Учитывает интересы и мотивы воспитанников, членов их семей и педагогов. Вариативная часть ориентирована на: - календарный план воспитательной работы; - реализацию регионального компонента (формирование представлений о малой Родине – Санкт-Петербург, Ломоносов); - проекты, разрабатываемые в соответствии с ситуациями детских интересов/предпочтений,	<b>Образовательные области</b> «Познавательное развитие», «Художественно-эстетическое развитие», «Социально-коммуникативное развитие» «Речевое развитие»

Учебный план государственного бюджетного дошкольного образовательного учреждения детского сада № 4 общеразвивающего вида Петродворцового района Санкт-Петербурга (далее ГБДОУ) обеспечивает выполнение гигиенических требований к режиму образовательного процесса, установленных СанПиН 2.4.3648 -20 «Санитарно-эпидемиологические требования к организациям воспитания и обучения, отдыха и оздоровления детей и молодежи» постановление Главного государственного санитарного врача РФ от 28.09.2020 г. № 28 и СанПиН 2.3/2.4.3590 - 20 «Санитарно-эпидемиологические требования к организациям общественного питания

населения» постановление Главного государственного санитарного врача РФ от 27.10.2020 г. № 32.

С учебным планом образовательной программы дошкольного образования можно ознакомиться на сайте учреждения в разделе «Образование», пройдя по ссылке [http://gbdou4.peter.gov.spb.ru/site/doc2/uchebnyj\\_plan\\_2023-2024.pdf](http://gbdou4.peter.gov.spb.ru/site/doc2/uchebnyj_plan_2023-2024.pdf)

Учебный план предусматривает реализацию образовательной программы дошкольного образования, состоящей из обязательной части и части, формируемой участниками образовательного процесса, в полном режиме дня (12-часового пребывания).

Учебный план регламентирует организацию образовательной деятельности в группах общеразвивающей направленности по пяти образовательным областям, предусмотренными ФГОС ДО, в следующих видах деятельности:

- свободной совместной деятельности педагогов и воспитанников;
- самостоятельной деятельности воспитанников;
- занятия.

Занятия по реализации основной части образовательной программы может осуществляться, как в первой, так и во второй половине дня.

Учебно-методическое и библиотечно-информационное обеспечение в ГБДОУ представляют собой комплекс необходимых и достаточных методических, дидактических и технических средств обучения, обуславливающих реализацию поставленных задач и достижение запланированных результатов. Именно качество методического обеспечения во многом определяет качество образовательного процесса.

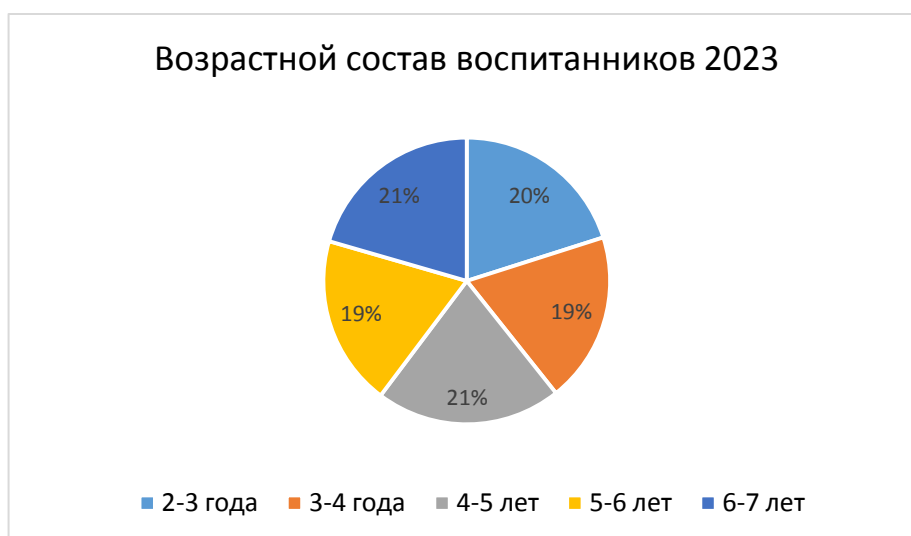
Анализ обеспеченности методическими материалами и средствами обучения и воспитания проводился с позиции наличия данных пособий и материалов для обязательной и формируемой частей образовательной программы дошкольного образования.

(см.сайт, раздел «Материально-техническое обеспечение и оснащенность образовательного процесса»)

Направленность комплекса пособий ГБДОУ на качественную реализацию образовательной программы в соответствии с требованиями ФГОС ДО и на основе ФОП ДО.

### **Анализ контингента обучающихся (воспитанников)**

В отчетный период 229 воспитанника осваивали образовательную программу дошкольного образования.





**Охрана и укрепление здоровья детей  
Образовательная область «Физическое развитие» ФГОС ДО; п.22 ФОП ДО**

Организация работы образовательного учреждения в области сбережения здоровья воспитанников направлена на формирование у них устойчивого интереса к здоровому образу жизни через:

- формирование мотивации к ведению здорового образа жизни;
- создание условий и практических приемов ведения здорового образа жизни, в том числе через систему физкультурно-массовых и спортивных мероприятий;
- популяризацию культуры здорового питания (в ГБДОУ организовано 4-х разовое питание в соответствии с натуральными нормами меню-требования разработанным Управлением социального питания Правительства Санкт-Петербурга и программой «Вижен – Софт – питание в детском саду»).

Система организации здоровьесозидающей работы предусматривает в режиме дня проведение обязательных мероприятий: утреннюю гимнастику, дневную и вечернюю прогулок, организацию и проведение закаливающих процедур и систематических занятий по физическому развитию. Педагоги создают широкие возможности для двигательной активности детей; инструктор по физической культуре проводит занятия с детьми с двух летнего возраста, организует совместно с воспитателями спортивные игры в помещении и на воздухе, спортивные праздники. Большое внимание уделяется спортивным досугам по закреплению правил дорожного движения. Инструктор варьирует нагрузку в соответствии с состоянием и темпом физического развития ребенка на основе медицинских показаний и наблюдений за их самочувствием.

При проектировании содержания рабочих программ педагогами предусматривается использование стихотворений для детей на тему здоровьесбережения, организацию подвижных игры и упражнений для совместной детской деятельности.

В Образовательной Программе ДО предусмотрены мероприятия по предотвращению детского дорожно-транспортного травматизма; мероприятия по профилактика непроизводственного травматизма на железнодорожном транспорте и мероприятия по профилактике детского травматизма на водных объектах и ЧС (пожарная безопасность). См. образовательную программу дошкольного образования

[http://gbdou4.peter.gov.spb.ru/site/doc/obrazovatel'naja\\_programma\\_2023.pdf](http://gbdou4.peter.gov.spb.ru/site/doc/obrazovatel'naja_programma_2023.pdf)

Результаты мониторинга динамики физического развития детей в течение 2023 года



показывают стабильное увеличение к концу учебного года количества воспитанников с возросшими показателями по следующим видам физических упражнений: бег на скорость, прыжки в длину с места, метание в даль.

В ГБДОУ созданы условия для физического развития воспитанников: музыкально-спортивный зал, уголки физического развития в группах.

### Анализ групп здоровья в сравнении с предыдущим годом

Распределение по группам здоровья

Группа здоровья	Кол-во воспитанников (по годам)			% от общего кол-ва детей		
	2021	2022	2023	2021	2022	2023
I	94	82	83	36	34	33%
II	138	138	124	53	57	55 %
III	28	22	22	11	9	12 %
IV	-	-	-	-	-	-

Наличие травматизма:

2021	2022	2023
2	1	-

### Мероприятия по предотвращению детского дорожно-транспортного травматизма

Дата	Форма	Название мероприятия	Сетевые партнеры
Постоян. в теч. года	Инструктажи детей и персонала	Инструктажи	
Постоянн в теч. года	Оформление информационных стендов для родителей, как в группах, так и общего стенда «Внимание» и уличного стенда	Оформление наглядной информации	Памятки и материалы ОГИБДД Петродворцового района
Август-сентябрь 2023	акции	Районный этап городской профилактической акции «Внимание дети!» Всероссийская неделя безопасности дорожного движения	РОЦ ПДДТТ Петродворцового района
В течение года	Физкультурные и музыкальные досуги	«Красный, желтый, зеленый», «В гостях у светофора», «Страна ПДД», «Путешествие в страну дорожных знаков», «Приключения на дороге»	
В течение года	Киносеансы для старших дошкольников	Мультфильмы по правилам дорожного движения из серии «Фиксики»,	

		«Светофоров», «Уроки тетушки Совы» и др.	
--	--	--	--

**Вывод:** В ГБДОУ уделяется большое внимание профилактике детского травматизма и безопасности, налажены тесные связи с отделом ОГИБДД Петродворцового района СПб.

В работе используются материалы парциальной программы «Безопасность» Н.Н. Авдеевой, О.Л. Князевой, Р.Б. Стеркиной, а также многолетний опыт работы педагогов, отраженный в приложении к ОП ДО, как вариативная часть.

В ГБДОУ разработан Паспорт дорожной безопасности образовательного учреждения.

Все маршруты экскурсий по городу имеют схему передвижения группы детей по городу, разработана система оповещения родителей.

### **Совместная работа с организациями дополнительного образования, культуры и спорта**

В ГБДОУ заключены договора с родителями, поликлиникой № 122, школой № 426 и № 430, детской школой искусств им. И. Ф. Стравинского, Краеведческим музеем, с обслуживающими организациями.

Все взаимоотношения строятся на нормативно – правовой базе.

Краеведческий музей г. Ломоносов	- ежемесячные тематические экскурсии для детей подготовительных к школе групп
ГДК г.Ломоносов	- участие педагогов и воспитанников в конкурсах
Детская библиотека	- периодическое посещение детьми подготовительных к школе групп, участие в конкурсах
Поликлиника № 122	- совместная работа по снижению заболеваемости детей - осмотр специалистами детей ГБДОУ
Школа № 426, 430	- посещение уроков воспитателями - сопровождение выпускников детского сада
Детская школа искусств им. И.Ф.Стравинского	- проведение концертов на базе ГБДОУ - ознакомительные экскурсии
Дом детского творчества «Ораниенбаум»	- изобразительная деятельность (рисование)

### **Дополнительные образовательные и иные услуги**

Дополнительное образование в ГБДОУ было представлено изобразительной деятельностью для подготовительных к школе групп. Педагог ГБУДО ДДТ ДТТ «Ораниенбаум» Соболева Е.В. вела занятие по дополнительной общеразвивающей программе «Юный художник» на базе детского сада. Эта работа дала возможность реализовать персонализированные финансовые сертификаты дополнительного образования детей в Санкт-Петербурге.

Чтобы выбрать стратегию воспитательной работы, в 2023 году проводился анализ состава семей воспитанников.

### Информация о социальном статусе семей воспитанников

Общее количество семей - 229, из них	
Полные семьи – 1 ребенок	77
Полные семьи – 2 ребенка	118
Полные семьи – 3 ребенка	31
Полные семьи – более 3 –х детей	3
Матери (отцы) одиночки	1
разведенные	15
Областные	7
Опекаемые	3
В социально опасном положении	-
Образовательный уровень родителей	
Высшее образование (оба родителя)	73
Высшее образование (один из родителей)	93
Среднее специальное образование (оба родителя)	41
Среднее специальное образование (один из родителей)	51
Среднее образование (оба родителя)	12
Социальный состав	
Служащие	124
Интеллигенция	32
Бизнесмены	21
Рабочие	152
Неработающие	24

#### Основные формы работы с родителями (законными представителями)

Взаимодействие с родителями коллектив ГБДОУ строит на принципе сотрудничества.

При этом решаются приоритетные задачи:

- повышение педагогической культуры родителей;
- приобщение родителей к участию в жизни детского сада;
- изучение установок семьи на воспитание детей.
- выявление и распространение лучшего опыта семейного воспитания.

#### Формы работы с родителями:

- общие и групповые родительские собрания,
- консультирование родителей специалистами ГБДОУ через информационный сайт ГБДОУ в сети «интернет»;
- проведение совместных мероприятий для детей и родителей;
- анкетирование;
- наглядная информация в группах;
- показ открытых мероприятий для родителей;
- выставки совместных работ;
- привлечение родителей к участию в проведении с детьми старшего дошкольного возраста мероприятий по профориентации и социальной адаптации - рассказ о своей профессии;
- заключение договоров с родителями (законными представителями)

вновь поступивших детей;

- заключение дополнительных соглашений к договорам с родителями (законными представителями).
- психолого-педагогический консилиум, дает рекомендации по организации психолого-педагогического сопровождения обучающегося, испытывающего трудности в освоении образовательной программы дошкольного образования, развитию и социальной адаптации, а также рекомендации на районную комиссию в Государственное бюджетное учреждение дополнительного образования Центр психолого-педагогической, медицинской и социальной помощи Петродворцового района Санкт-Петербурга «Доверие».

### Дистанционные формы работы с родителями

В 2023 году в ГБДОУ осуществлялось два направления деятельности с использованием дистанционных технологий:

- психолого-педагогическое просвещение родителей (законных представителей) с целью повышение уровня их педагогической компетентности в вопросах воспитания, развития и образования детей. Педагог-психолог Пудинова А.А. разработала серию рекомендаций-консультаций для родителей по актуальным темам.

[http://gbdou4.peter.gov.spb.ru/index/bojkova\\_a\\_a\\_pedagog\\_psikholog/0-90](http://gbdou4.peter.gov.spb.ru/index/bojkova_a_a_pedagog_psikholog/0-90)

- практические рекомендации по содержательному наполнению и организации процесса освоения воспитанниками содержания образовательной программы дошкольного образования.

**Формы сотрудничества с семьей:** социальные сети, электронная почта, сайт учреждения, смс-рассылка.



Госпаблики- социальная сеть, позволяющая активизировать работу с родителями, разнообразить формы взаимодействия, такие, как мастер-классы, акции и др. Воспитатель Титова Т.В., курирующая этот раздел работы ДОУ окончила курс «Академия госпабликов» (образовательная платформа «Диалог Регионы»), 2023 год.

«Сферум», закрытое и безопасное пространство для общения педагогов и родителей воспитанников, организация онлайн встреч.

Информация для родителей детей не посещающих ГБДОУ размещена отдельной строкой в меню сайта «Консультационный пункт», с ней можно ознакомиться, пройдя по ссылке [http://gbdou4.peter.gov.spb.ru/index/konsultacionnyj\\_punkt/0-101](http://gbdou4.peter.gov.spb.ru/index/konsultacionnyj_punkt/0-101)

### Информация СМИ о деятельности ГБДОУ

Название СМИ, дата выхода номера	Название статьи	Краткое содержание	Автор
Газета «Муниципальный Ломоносов» № 14 15 августа 2023 г.	поздравление	Поздравление с юбилеем заведующего Смирнову Н.С.	-
Газета «Вестник Петродворцового района» № 4 от 21.08.2023	«Стало больше места, светло, удобно» Рублика «Образование и ремонт»	Ремонт пищеблока ГБДОУ № 4	-

**Вывод:** Полученные результаты свидетельствуют о соблюдении гарантий со стороны руководства ГБДОУ в обеспечении безопасных условий для жизни и здоровья детей и сотрудников учреждения, а также безопасных условий для реализации полноценного образовательного процесса.

Педагогический коллектив сочетал формы работы с родителями в дистанционном формате и очные встречи, что положительно отразилось на сотрудничестве детей и взрослых.

#### 2.2. Система управления образовательной организации

Управление дошкольным образовательным учреждением строится на принципах единоначалия и самоуправления, обеспечивающих государственно-общественный характер управления. Единоначальным органом управления является заведующий образовательным учреждением. Для обеспечения деятельности организационной структуры ГБДОУ в соответствии с методикой формирования штатного расписания определяется административно-управленческий аппарат.

Коллегиальными органами управления являются: Общее собрание работников Образовательного учреждения, Педагогический совет. Более подробно с структурой управления образовательным учреждением, компетенциями органов коллегиальных органов управления и локальными актами образовательного учреждения, регламентирующими их деятельность, можно познакомиться на сайте образовательного учреждения, пройдя по ссылке

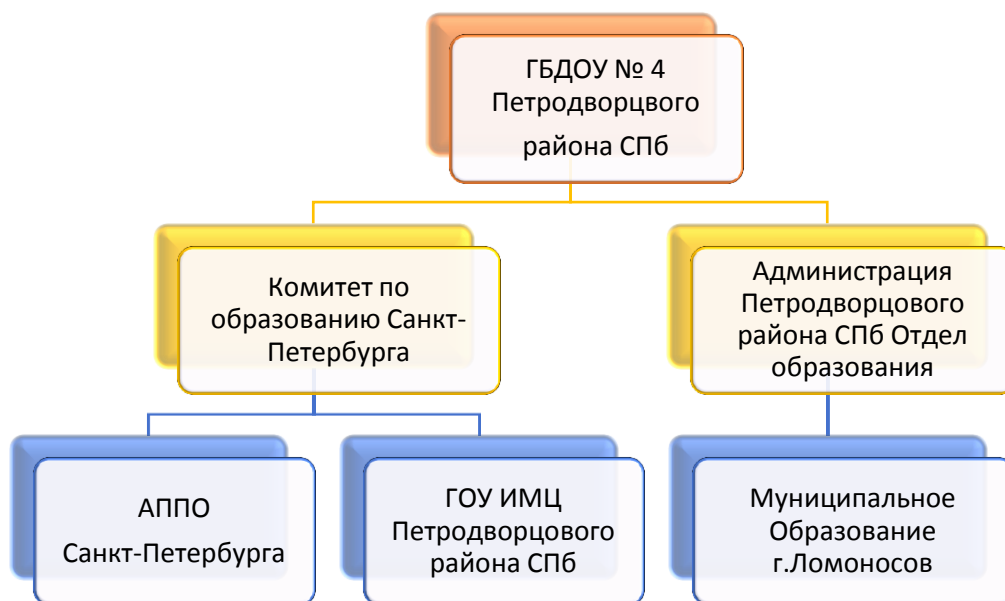
[http://gbdou4.peter.gov.spb.ru/index/struktura\\_i\\_organy\\_upravlenija\\_obrazovatelnoj\\_organizaciej/0-54](http://gbdou4.peter.gov.spb.ru/index/struktura_i_organy_upravlenija_obrazovatelnoj_organizaciej/0-54)

В ГБДОУ продолжают формироваться новые элементы модели управления организацией, которые должны обеспечить:

- единство требований к качеству дошкольного образования;
- преемственность образовательного процесса между всеми инфраструктурными объектами;
- оперативное /опережающее реагирование на ситуацию реформирования системы образования и изменяющуюся образовательную политику.

Система взаимодействия образовательного учреждения с исполнительными органами власти, организациями – социальными партнёрами, представленная на рисунке 1 должна обеспечить единую политику стратегического развития учреждения, согласованную с Учредителем в лице Комитета по образованию Санкт-Петербурга и администрации Петродворцового района Санкт-Петербурга и принятие стратегически важных для учреждения «вертикальных» решений, их трансляцию и выполнение на «горизонтальных» уровнях учреждения (в инфраструктурных единицах).

### Система взаимодействия с учредителем и социальными партнёрами



Об эффективной оценке государственно-общественного управления можно судить по принятым и выполненным решениям общих собраний и рабочих совещаний работников ГБДОУ.

Локальные акты учреждения, в части организации деятельности дошкольного образовательного учреждения представлены на сайте по ссылке: <http://gbdou4.peter.gov.spb.ru/index/dokumenty/0-55>

**Вывод:** Структура и система управления соответствуют специфике деятельности ГБДОУ.

В 2023 году в системе управления успешно использовались элементы электронного документооборота, это упростило работу организации.

По итогам 2023 года система управления ГБДОУ оценивается как эффективная, позволяющая учесть мнение работников и всех участников образовательных отношений.

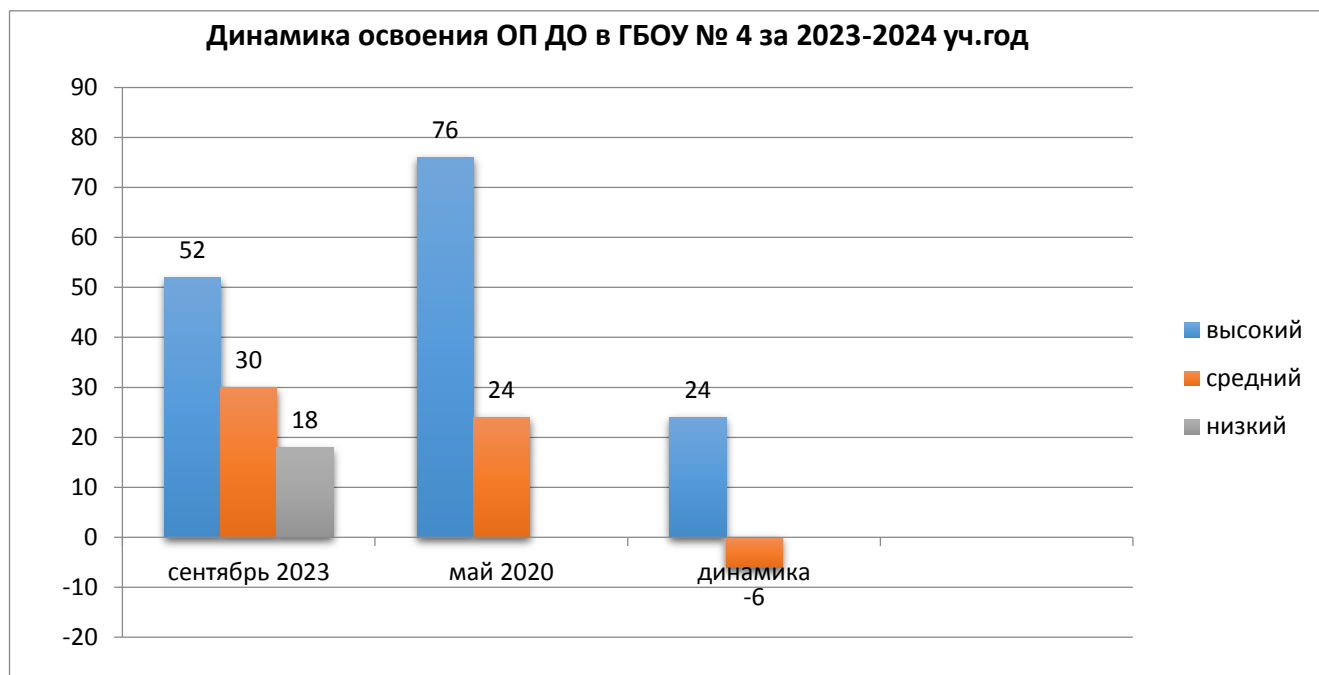
Информационная открытость деятельности ГБДОУ соответствует требованиям.

### 2.3.Содержание и качество подготовки обучающихся

Используются диагностические карты освоения образовательной программы дошкольного образования в каждой возрастной группе. Карты включают анализ уровня развития воспитанников в рамках целевых ориентиров дошкольного образования и качества освоения образовательных областей.

В оценки качества подготовки обучающихся участвуют две группы детей – 48 выпускников общеразвивающих групп (выпуск 2023 года).

Данные исследования о готовности выпускников, выраженные в количественном значении, представлены на гистограмме.



**Качество по системному изучению развития воспитанников, выявление индивидуальных потребностей и способностей воспитанников по пяти образовательным областям ФГОС ДО (май 2023 года)**

Обеспечение достижений в освоении Образовательной Программы дошкольного образования ГБДОУ № 4 Петродворцового района Санкт-Петербурга осуществляется в ведущих формах организации образовательного процесса:

- в организованных формах обучения;
- в совместной деятельности педагогов с детьми;
- в самостоятельной деятельности детей;
- в образовательной деятельности, осуществляемой в ходе режимных моментов;
- во взаимодействии с семьями детей и установления социального партнерства.

Для повышения качества образования педагоги ГБДОУ проводят **комплексно - педагогический мониторинг** воспитанников (проведение мониторинга – 2 раза в год: сентябрь; май) и используют его результаты в образовательном процессе.

Мониторинг динамики развития воспитанников включает:

- педагогические наблюдения;
- беседы;
- анализ продуктов детской деятельности.

Результаты мониторинга позволяют воспитателям, музыкальному руководителю и инструктору по физическому воспитанию получить обратную связь от педагогических действий и планировать дальнейшую индивидуальную работу с воспитанниками по образовательной программе, определить нагрузку, подобрать те методики и технологии, которые помогут ребёнку лучше освоить программные задачи, развить психические функции (память, внимание, мышление, воображение).

**Инструментарий:**

«Мониторинг освоение воспитанниками основной образовательной программы ДОУ в логике ФГОС ДО» ГБДОУ № 33 Невского района СПб, Езопова С.А.

Мониторинг освоения воспитанниками основной образовательной программы ДОУ представляет собой карты, составленные по пяти образовательным областям: «Социально-коммуникативное развитие», «Познавательное развитие», «Речевое развитие», «Художественно-эстетическое развитие», «Физическое развитие». В каждой образовательной области исследуются определенные **критерии**, сопоставимые с целевыми ориентирами дошкольного образования. Для каждого критерия определены **показатели**, освоение которых выражено **индикаторами** в интервале от 1 до 10, при этом все числовые значения выражают характерные проявления ребёнка в каждый период дошкольного детства.

По результатам мониторинга строится профиль развития ребенка по каждой образовательной области на момент обследования, и заполняется на каждого воспитанника **индивидуальный «Дневник успешного развития ребёнка»**. На основе анализа профиля развития дошкольника проводится проектирование образовательного процесса в зоне ближайшего развития ребенка (группы), в случае необходимости разрабатывается адаптированная образовательная программа для детей с ограниченными возможностями здоровья. По результатам повторной педагогической диагностики проводится анализ эффективности созданных условий развития детей, осуществляется планирование и корректировка дальнейшей системы работы с группой (ребенком), осуществляется подбор эффективных для данного ребенка методов и приемов. Мотивационная готовность выпускника осуществляется по методике - В.Г.Каменская, С.В.Зверева «К школьной жизни готов!» (диагностика и критерии готовности дошкольника к школьному обучению) СПб. «Детство-ПРЕСС», 2004 г.

#### Показатели динамики развития воспитанников в освоении ОП ДОУ

Группы Общее кол-во баллов в	Образовательные области									
	Социально-коммуникативное развитие		Познавательное развитие		Речевое развитие		Художественно-эстетическое развитие		Физическое развитие	
	Начал оуч.г (кол балв)	Конец уч.года (кол-во балл)	Начало уч.года (кол-во балл)	конец уч.года (кол-во балл)	Начало уч.года (кол-во балл)	Конец уч.года (кол-во балл)	Начало уч.года (кол-во балл)	конец уч.года (кол-во балл)	Начало уч.года (кол-во балл)	конец уч.года (кол-во балл)
199	3649	5319	5900	8906	3044	4460	1959	2169	2679	3851
динамика развития	37%		91%		72%		87%		92%	

Группы здоровья: I- 83; II-124 детей; III- 22 ребенка

#### Выводы:

Результаты мониторинга показали, что у большинства воспитанников прослеживается динамика развития по всем пяти образовательным областям. Наиболее ярко выраженная динамика наблюдается по образовательной области «Познавательное развитие» и «Художественно-эстетическое развитие» ФГОС ДО.

#### Вектор применения:

для ребенка: освоение образовательной программы ДО в индивидуальной форме;

для педагога: повышение профессиональной компетентности, проектирование образовательной среды;

для администрации: контроль качества образовательного процесса.

Цели, поставленные педагогами, могут быть достигнуты путем реорганизации среды и создания новых условий обучения и развития детей. Выявление темпов развития позволяет педагогу



поддерживать каждого ребенка на его уровне развития, учитывать индивидуальные потребности и возможности ребенка, создавать условия для его продвижения вперед. Это помогает ребенку приобрести чувство самооценности, положительное эмоциональное самоощущение, что в результате формирует позитивное отношение к познанию себя, окружающего мира, других людей.

Представленный мониторинг освоения воспитанниками образовательной программы ГБДОУ в контексте ФГОС и ФОП ДО позволит обеспечить индивидуализацию образовательного процесса, учет типологических особенностей детей с разными образовательными потребностями, что способствует **повышению качества образования**.

**Итог:** Полученные данные иллюстрируют высокий уровень образовательной деятельности педагогического коллектива, что свидетельствует о качестве реализации образовательной программы и выявление индивидуальных потребностей и способностей воспитанников по пяти образовательным областям ФГОС ДО.

### **Результативность участия воспитанников в районных и городских конкурсных мероприятиях, акциях**

В 2023 году воспитанники ГБДОУ участвовали в следующих мероприятиях районного, городского и всероссийского уровня:

<b>Название мероприятия в районе</b>	<b>Степень участия</b>
ДДТ Петродворцового района СПб XXII районный конкурс «Наш компьютер – лучший друг», номинация «Лукоморье»	Лауреат 2 степени
Муниципальный совет и местная администрация город Ломоносов, конкурс детского рисунка «Мой любимый город»	2 место
Муниципальный совет и местная администрация город Ломоносов, XXУ конкурс творчества «Родник жизни» им. Н.А.Богдановой, посвященный всероссийскому празднику День матери, номинация «Рисунок»	2 и 3 место
Конкурс в поддержку детских врачей «Наш любимый врач»	23 участника
Акция – сбор гуманитарной помощи участникам СВО – открытки, письма	
СПб ГБУ «Подростково-молодежный центр Петродворцового района игровая программа «Кубок отцов»	1 место
СПб ГБУ Библиотека семейного чтения города Ломоносов Конкурс «Книга - зеркало души»	1 и 2 место
СПб ГБУ Центральная районная библиотека им. С.С.Гейченко Выставка- конкурс «Пейзажи Ингрии – 2023»	участие
МКУ «Центральная библиотека Ломоносовского муниципального района» им. Рубакина Выставка в году педагога и наставника «Учитель это звучит гордо!»	участие
СПб ГБУ Библиотека семейного чтения им. Ю. Инге Конкурс творческих работ «Петербургу учит»	1 место

СПб ГБУ «Подростково-молодежный центр Районный фестиваль «Спорт, папа, мама и я»	1 место
<b>Название мероприятий в городе</b>	
Всероссийский конкурс детского рисунка «Персонаж здорового образа жизни»	17 участников
ДДТ «Ораниенбаум» конкурс патриотической песни «Я люблю тебя, Россия», номинация «Эстрадный вокал»	3 место
СПб СЦДБ им. А.С.Пушкина Городской конкурс детского рисунка «Вот так встреча», посвященного 70-летию петербургского писателя С.А.Махотина	1 место
Администрация Невского района СПб СПб ГБУ «Дом культуры «Рыбацкий», конкурс чтецов «Защитник и герой»	Победитель
ДДТ «Преображенский» Центрального района СПб Дистанционный конкурс рисунков «В ожидании чудес!»	Лауреат 1 степени
ДДТ «Преображенский» Центрального района СПб Дистанционный конкурс рисунков «Защитники моей семьи!»	
Городской проект «Искорки Доброты», дошкольное направление городского социального проекта «Огонек Добра» в рамках волонтерского движения 2023	участие
<i>Российский детский фонд. Эколого-благотворительный проект «Крышечки ДоброТЫ»</i>	<i>Благодарность за участие воспитанников, педагогов и родителей</i>
<i>Командование войсковой части 41680 8 ОА Южного военного округа за оказанную помощь участникам специальной военной операции на территории Украины по защите Донецкой Народной Республики</i>	<i>Благодарственное письмо волонтерскому движению ZOV - СПб</i>
<b>Всероссийская акция – 22.12.2023 года</b> Праздник благодарности родителям «Спасибо за жизнь!»	171 ребенок принял участие

**Вывод:** Учебный план, рабочие программы педагогов групп в 2023 году выполнены в полном объеме.

Учебно-методические ресурсы, применяемые в образовательной деятельности, соответствуют требованиям.

#### 2.4. Качество кадрового обеспечения

Педагогическими и иными кадрами ГБДОУ укомплектовано полностью.

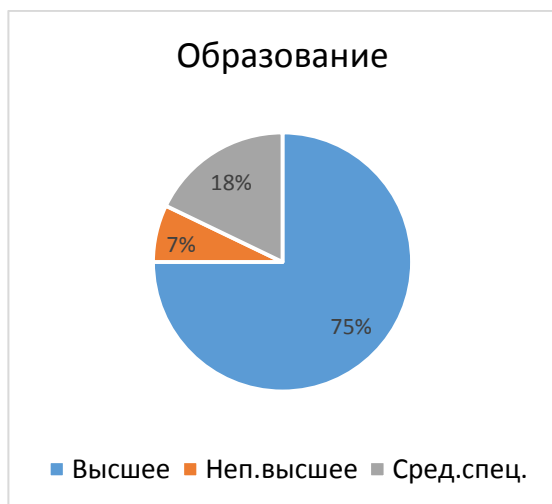
Все начинающие педагоги, имеющие стаж работы два года, проходят аттестацию на «соответствие занимаемой должности».

Педагогическая практика вновь пришедших педагогов сопровождается созданной системой наставничества, которая является формой обучения и обеспечивается методическим инструментарием, помогающим освоить технологию совместного образования и реализовывать образовательную программу дошкольного образования.

Повышение квалификации за три года – 100% педагогов. Аттестация -100% педагогов подтвердили категорию из общего числа подавших заявление на аттестацию.

Характеристики профессионального педагогического образования представлены на гистограмме 1. Квалификационные характеристики педагогического коллектива представлены на гистограмме 2.

Гистограмма 1



Гистограмма 2



### Характеристика кадров

Категория кадров	Всего	Образование			Квалификационная категория		
		ср-спец	н. высшее	высшее	Соответствие/без категории	первая	высшая
Заведующий	1			1			
Старший воспитатель	1			1			1
Зам.заведующего по АХР	1			1			
Воспитатели	24	5		19	5/5	9	5
Муз. Руководитель	2		1	1	1		1
Инструктор по физ-ре	1		1		1		
Педагог-психолог	1			1		1	
Помощник воспитателя	12	11	1				
Специалист по охране труда	1			1			
Калькулятор	1			1			
Заместитель заведующего в сфере закупок	1			1			

**Количество педагогов, которые повысили свою категорию:**

1 категория			Высшая категория		
2021	2022	2023	2021	2022	2023
1	1	1	-	2	3

**Непрерывность развития педагогических и иных работников**

Кол-во педагогов, которые прошли курсы повышения квалификации:

	СПб АПП О	ИМЦ Василеостровского района	ИМЦ Петродворцового района	НПО Академия непрерыв. образования	ООО «Севе рная столица»	ФГАОУ ДПО	РГПУ им. А.И. Герцена	АНО ДПО ЦПКРО	ООО «Невский альянс»	Итехнологидизайн	СПб ИРО	НГУ им. П.Ф. Лесгафта	ООО РЦПК	СПб ПДПО УМЦ по ГО и ЧС	Итого кол-во педагогов/курсы
	Переподготовка/курсы	курсы	Проекты. об раз. 72 час	переподготовка	переподготовка	наставничество	курсы	переподготовка	курсы	курсы	курсы	курсы	Первая помощь	«Первая помощь», курсы	
Пед. Кадры	1/6	1	3	1	2	3	3	1	4	4	1	1/1	3	6	28/34
	Курсы повышения квалификации														
	СПб ПДПО УМЦ по ГО и ЧС «Первая помощь»	ООО ВНО Ц СОТех	АНО ДПО ЦМИ ПК переподготовка	АПО ДПО Институт образовательных технологий	СЗУ «Рос.тех надзор»	«Прогресс» «Первая помощь»	СПб УМЦ управление соц. пит	НГУ им. П.Ф. Лесгафта «Первая помощь», переподготовка	АНО ДПО академия образования «Альтернатива»	ООО «Невский альянс» переподготовка					
Иные работники	6	3	3	3	7	16	4	1/1	1	1					27/46
Итого															<b>55/ 80</b>

Обеспечение качественного учебно-методического процесса является одним из приоритетных направлений деятельности методических объединений и педагогических советов ГБДОУ, на которых выступают педагоги с опытом работы.

Педагоги входят в сетевое профессиональное сообщество ДОУ Петродворцового района Санкт-Петербурга по теме «Малая родина: культура, природа, искусство», куратор старший воспитатель Тихонова М.В.

По приказу от 22 февраля 2023 года № 104 «О присвоении ДОО статуса инновационной площадки федерального уровня АНО ДПО «НИИ дошкольного образования «Воспитатели Росмсии» ГБДОУ № 4 присвоен статус инновационной площадки федерального уровня АНО ДПО «НИИ дошкольного образования «Воспитатели России по теме «Картинная галерея в детском саду».

В августе 2023 года администрация разработала реестр рабочих процессов ДОУ с целью их адаптации в работе.

### Основные результаты деятельности педагогических советов, как профессиональных объединений педагогических работников ГБДОУ

Дата	Количество присутствующих	тема	Ответственные, выступающие педагоги
30.08.2023	24	Установочный, утверждение рабочих программ педагогов, рабочей программы воспитания	Смирнова Н.С. Тихонова М.В. воспитатели
06.12.2023	26	Система (целевая модель) наставничества педагогических работников -Итоги тематического контроля. Ст.воспит. -Выступления воспитателей по теме «Часть Рабочей Программы воспитателей, формируемая участниками образовательных отношений»	Смирнова Н.С. Тихонова М.В.
21.02.2023	27	Введение федеральной образовательной программы (ФОП ДО)	Смирнова Н.С. Тихонова М.В.
17.05.2023	21	«Итоги 2022–2023 учебного года: результаты и достижения, возможности и перспективы»	Смирнова Н.С. Тихонова М.В. воспитатели

### Участие педагогов в методической работе района, города

дата	Название мероприятия района	Степень участия
24.01.2023	Сетевое профессиональное сообщество педагогов ДОУ Петродворцового района СПб «Малая Родина: культура, природа, искусство»	Выступление старшего воспитателя Тихоновой М.В., открытые мероприятия: воспитатели Лукаш М.В., Замуруева Н.В.. опыт работы – воспитатель Празнова Н.О.
23.03.2023	Районные курсы повышения квалификации для воспитателей групп раннего возраста ИМЦ Петродворцового района	Выступление старшего воспитателя Тихоновой М.В. Выступление воспитателя Кобышевой В.А. и показ открытого занятия с детьми раннего возраста «Сказка в

		песочнице»
26.09.2023	Всероссийская научно-практическая конференция В авангарде детства Фестиваль методических идей «Малая Родина: культура, природа, искусство» Комитет по образованию СПб ИМЦ Петродворцового района	Мастер-класс старшего воспитателя Тихоновой М.В. и воспитателя Празновой Н.О.
03.11.2023	Сетевое профессиональное сообщество педагогов ДОУ Петродворцового района СПб «Малая Родина: культура, природа, искусство» Занятие с детьми раннего возраста «Куручка Ряба» Отрывок музыкальной гостиной, посвященной 150-летию Ф.Шляпина, с воспитанниками подготовительной группы дошкольного возраста	Выступление старшего воспитателя Тихоновой М.В. (игра-ходилка) Открытые мероприятия: занятия и музыкальная гостиная – музыкальный руководитель Кичайкин Д.С., воспитатель Станько Е.А.
2023 год	Районный центр по профилактике ДТГ Петродворцового района СПб	Сертификат воспитателям за активное участие в мероприятиях месячника по профилактике детского дорожно-транспортного травматизма «Безопасность-это важно»
<b>Название мероприятия города</b>		
27-31 марта 2023	Петербургский международный образовательный форум	100% участие педагогов ГБДОУ № 4 в марафоне (очно и в дистанционном режиме)
ЦНППМ Центр непрерывного повышения педагогического мастерства АППО	В Санкт-Петербурге запущен цифровой сервис для помощи педагогам в планировании своего профессионального развития «Конструктор индивидуальной траектории профессионального роста»	У 14 педагогах создан и успешно функционирует личный кабинет

### Участие педагогов в профессиональных конкурсах, публикации

Название конкурса	результат
<b>Петродворцовый район</b>	
Профсоюзный фестиваль «Педагог – личность творческая» Петродворцового района номинация «Хореографическое искусство»	1 место
Профсоюзный конкурс военно-патриотической песни «Военная песня - гордость Отечества» Петродворцового района номинация «Ансамбль. Эстрадный вокал»	3 место
Районный фестиваль «Этносфера», ансамбль «Радуга»	лауреат

ХУІ фестиваль патриотической песни им. героя РФ Малофеева М.Ю.	приз зрительских симпатий ансамбль «Радуга»
ХУІ фестиваль патриотической песни им. героя РФ Малофеева М.Ю. Ансамбль «Радуга»	2 место
СПб ГБУ Центральная районная библиотека им. С.С.Гейченко конкурс «Пейзажи Ингрии – 2023»	участие
<b>Название мероприятия города и всероссийского</b>	
Всероссийский конкурс «Воспитатели России» развивающие игры и пособия Стартап г.Москва	участник
МЦОиП (международный центр образования и педагогики). Всероссийский конкурс сценариев и мероприятий в ДОУ	1 место
Международный образовательный портал «Солнечный свет» Всероссийский конкурс сценариев и мероприятий в ДОУ	1 место
Российское образовательно-просветительское издание «Альманах педагога», Всероссийский конкурс «Лучшая методическая разработка по ФГОС»	1 место
Всероссийский информационно-образовательный портал профессионального мастерства «педагогические таланты России», конкурс для работников ДОУ	2 место
Всероссийский конкурс «Сердце отдаем детям», номинация «Свободная тема». Журнал «Музыкальный руководитель»	Победитель
Издание «Инновационные ресурсы образования»	Публикация воспитателя «Проект «Мир камней» От детских увлечений к формированию познавательных интересов и познавательных действий»
СПб музыкально-педагогическое училище Конкурс педагогического мастерства имени Д.Б.Кабалевского	Лауреат 1 степени
СПб музыкально-педагогическое училище Конкурс педагогического мастерства имени Д.Б.Кабалевского	Гран - при

**Вывод:** Результаты анализа направлений и тематики дополнительных профессиональных программ (повышение квалификации), которые освоили воспитатели детского сада за три последние года, показывают, что все они по профилю педагогической деятельности.

Педагоги ГБДОУ постоянно повышают свой профессиональный уровень, эффективно участвуют в работе методических объединений Петродворцового района, знакомятся с опытом работы своих коллег и других дошкольных учреждений. Высокий эффект дает организация самообразования.

14 педагогов имеют личный кабинет профессионального развития «Конструктор индивидуальной траектории профессионального роста» в СПб АППО.

У всех педагогов ГБДОУ созданы папки самообразования, в которых составлены индивидуальные планы сопровождения педагога, согласно их личностным интересам и профессиональным дефицитам.

Педагоги ГБДОУ владеют компьютерной грамотностью для обеспечения качества образовательной деятельности с применением дистанционных образовательных технологий. Все это в комплексе дает хороший результат в организации педагогической деятельности и улучшении качества образования и воспитания дошкольников.

## 2.5. Качество учебно-методического и библиотечно-информационного обеспечения

Учебно-методический комплект соответствует образовательной программе дошкольного образования.

В 2023 году созданы индивидуальные образовательные траектории каждого педагога с использованием цифровых технологий. Папка включает- персонализированная программу самообразования, памятку «Как работать над темой самообразования», папку с подтверждающими сертификатами и др. Закрепление личных кабинетов педагогов, как использование цифровых технологий в самообразовании, стремлении педагогов повысить свою компетентность на профессиональном уровне. Для удобства педагогов здесь же размещен обновленный вариант электронной библиотеки.

Электронная библиотека: полезные ссылки, методическое сопровождение, программно-методическое обеспечение. Материал востребован педагогами ГБДОУ.

Методическое сопровождение самообразования педагогов осуществляет старший воспитатель Тихонова М.В.

**Вывод:** Качество учебно-методического и библиотечно-информационного обеспечения соответствует требованиям современного педагога и позволяет формировать индивидуальных образовательных траекторий педагогов с использованием цифровых технологий.

## 2.6. Качество материально-технической базы

Право оперативного управления зданием и бессрочное пользование земельными участками подтверждено право устанавливающими документами.

### Реквизиты правоустанавливающих документов

<b>объект</b>	<b>Россия, Санкт-Петербург, Петродворцовый район, город Ломоносов, улица Скуридина, д.5, лит. А</b>
Земельный участок	Свидетельство о государственной регистрации права от 25.02.2014 № 78-78-05/001/2014-296
Здание	Свидетельство о государственной регистрации права от 18.09.2013 № 78-78-05/023/2013-039

Организация материально-технического обеспечения детского сада осуществляется в соответствии с ФГОС ДО и рекомендациями по формированию инфраструктуры и комплектации учебно-методических материалов в целях реализации ОП ДО на основе ФОП ДО.

При построении развивающей предметно-пространственной среды учитываются индивидуальные особенности детей с ограниченными возможностями здоровья.

В учреждении созданы условия для использования ИКТ-технологий в образовательном процессе. Шесть из 12 групп оснащены комплектами интерактивного оборудования (интерактивные доски Smart Board и интерактивные столы Smart Table). Музыкально-спортивный зал оснащен мультимедийным проектором и мобильным автогородком для проведения практических занятий с детьми. Для педагогов во всех группах имеются ноутбуки.

Предметно-пространственная развивающая среда полностью укомплектована игровым,



дидактическим и спортивным оборудованием в соответствии с ФГОС ДО (100%).

Территория ГБДОУ имеет: 12 изолированных детских игровых площадок, оборудованных современными малыми архитектурными формами, а также имеет композитное покрытие из резиновой крошки, общая площадь покрытия составляет 2972.00 кв. м.; в наличии - спортивная площадка и площадка для изучения правил дорожного движения.

Композитное покрытие прогулочных площадок из резиновой крошки имеет свое преимущество: эластичность, ударопоглощающие свойства, отличные ортопедические и амортизирующие характеристики, хорошее сцепление с подошвой, что предотвращает скольжение, практически нулевая водопроницаемость, долговечность, износостойкость, устойчивость к агрессивным внешним воздействиям, простота обслуживания, не требующая специальных навыков при уходе. Так же резиновые покрытия практически не деформируются, не растягиваются, не подвергаются усадке, после нагрузок быстро возвращают первоначальную форму.

Перечень помещений для организации образовательной деятельности и социально-бытовых условий для воспитанников и сотрудников представлен в таблице

<p>Организация предметной образовательной среды в дошкольных образовательных учреждениях и материальное оснащение, обеспеченность учебными материалами, наглядными пособиями, игрушками и игровыми предметами, наличие детских библиотек, экспозиций</p>	<p>Развивающая предметно - пространственная среда ГБДОУ соответствует реализуемым программам и технологиям, выстроена с учетом половозрастных особенностей воспитанников с соблюдением СанПиН; оснащение и оборудование групповых помещений и помещений ГБДОУ соответствует принципам построения развивающей среды по ФГОС ДО (содержательно-насыщенна, трансформируема, полифункциональна, вариативна, доступна и безопасна) и обеспечивает развитие детей по следующим направлениям: физическое развитие, познавательно-речевое, художественно – эстетическое, социально - личностное развитие.</p> <p>Развивающее оборудование деятельностного типа представлено, как в музыкально-спортивном зале, так и в группах и позволяет интегрировано решать задачи всех четырех направлений развития ребенка.</p> <p>ГБДОУ обеспеченно наглядными пособиями, игровыми предметами, имеются детские библиотеки художественной литературы в групповых.</p> <p>В холле второго этажа перед входом в музыкально-спортивный зал в выставочных витринах – полках представлены этнографические куклы в национальных костюмах Ленинградской области.</p> <p>На лестничном пролете между первым и вторым этажами размещены демонстрационные витрины-полки с набором этнографических кукол в национальностях народов России.</p> <p>В холле второго этажа перед входом в музыкально-спортивный зал представлен шкаф – витрина с экспозицией русской народной утвари XVIII-XIX веков.</p>
--	---

<p>Использование компьютера в образовательной работе с детьми</p>	<p>В двух подготовительных и двух старших группах имеются интерактивные доски с программным обеспечением, т.о. все дети старшего дошкольного возраста обеспечены ознакомлением с ЭОР.</p> <p>В средних группах - мультимедиа комплексы для групповой работы Ascreen.</p> <p>В музыкально-спортивном зале мультимедийный проектор и экран для организации образовательной работы с детьми, родителями и педагогами.</p> <p>Во всех группах ноутбуки – для работы педагогов и реализации профессиональных компетентностей, заложенных в профессиональном стандарте.</p>
<p>Обеспечение безопасности жизни и деятельности ребенка в здании и на прилегающей к ГБДОУ территории.</p>	<p>В дошкольном учреждении разработаны:</p> <ul style="list-style-type: none"> <li>- Паспорт КСОБ</li> <li>- Паспорт антитеррористической безопасности,</li> <li>- Паспорт дорожной безопасности.</li> </ul> <p>В ГБДОУ оформлена наглядная информация по основам безопасности жизнедеятельности дошкольников; имеются плакаты и развивающие игры.</p> <p>ГБДОУ оборудован специальными системами безопасности:</p> <ul style="list-style-type: none"> <li>- кнопкой «Тревожной сигнализации»,</li> <li>- системой АПС,</li> <li>- средствами связи и оповещения людей о пожаре, дублированием сигнала о возникновении пожара на пульт подразделения пожарной охраны без участия работников учреждения.</li> </ul> <p>В дошкольном учреждении установлен видеодомофон, видеонаблюдение. Контроль за безопасностью в ГБДОУ в соответствии с контрактом круглосуточно осуществляет ООО «ОО ЛИДЕР БЕЗОПАСНОСТИ».</p> <p>Установлены современные системы защиты информации: Dallas Lock 8.0-K и ПКЗИ Vipnet 4.xКСЗ клиент. Российская операционная система Astra Linux.</p>
<p>Медицинское обслуживание.</p>	<p>Медицинское обслуживание воспитанников ГБДОУ осуществляется ГУЗ «Поликлиника № 122» на основании договора о сотрудничестве и совместной деятельности</p>
<p>Материально-техническая база (состояние зданий, наличие всех видов благоустройства, бытовые условия в группах и специализированных кабинетах).</p>	<p>Здание ГБДОУ имеет 2 этажа, построено по типовому проекту в 1983 году. В ГБДОУ имеются все виды благоустройства: система центрального отопления и водоснабжения, канализация, стеклопакеты во всех помещениях. Здание оборудовано индивидуальным тепловым пунктом учета тепловой энергии с датчиками погодного регулирования. Все дети и сотрудники обеспечены средствами индивидуальной защиты.</p>

	<p>В ГБДОУ имеются оборудованные в соответствии с современными требованиями и оснащенные методическими и дидактическими пособиями:</p> <ul style="list-style-type: none"> <li>- 8 групповых помещений, включающих: группу, раздевальную комнату, туалетную и умывальную комнаты, буфетную;</li> <li>- 4 групповых помещения, включающих: группу, раздевальную комнату, туалетную и умывальную комнаты, буфетную, спальню;</li> <li>- музыкально-спортивный зал;</li> <li>- пищеблок;</li> <li>- прачечная;</li> <li>- медицинский блок;</li> <li>- методический кабинет;</li> <li>- кабинет заведующего;</li> <li>- кабинет материального обеспечения учреждения.</li> </ul> <p>Используются ИКТ-технологии и программы: АИС ГЗ; ЕИС, «Вижен-Софт питание в детском саду», «Антивирус Касперского», bus.gov.ru, «Госпаблик», «Информационно-коммуникационная образовательная платформа «Сферум», АИП система «Меркурий». Установлена российская операционная система Astra Linux.</p>
<p>Характеристика территории ГБДОУ: наличие оборудованных прогулочных площадок в соответствии с СанПиН, спортивной площадки, эколого-развивающего комплекса (уголки леса, сада, поля, цветники и т.д.).</p>	<p>Территория ГБДОУ имеет: 12 изолированных детских игровых площадок (по количеству групп), оборудованных современными малыми архитектурными формами, а так же имеет композитное покрытие из резиновой крошки, общая площадь покрытия составляет 2972.00 кв. м.; в наличии - спортивная площадка и площадка для изучения правил дорожного движения. Хозяйственная зона удалена от игровых площадок, имеет специальный въезд для транспорта. Колясочная и парковка для велосипедов и самокатов расположена на отдельно выделенной площадке.</p>
<p>Качество и организация питания.</p>	<p>В ГБДОУ организовано 4-х разовое питание на основе десятидневного меню, согласованное с Управлением Роспотребнадзора, утвержденное Управлением социального питания Правительства СПб. Используется программа ООО «Вижен-Софт: Питание в детском саду» 2023. АИП система «Меркурий» электронная сертификация продукции. Цифровая маркировка молочной продукции в национальной системе цифровой маркировки «Честный ЗНАК». В меню представлены разнообразные блюда. При составлении меню соблюдаются требования нормативов калорийности питания. При поставке продуктов строго отслеживается наличие сертификатов качества.</p>

	<p>Контроль за организацией питания осуществляет заведующим ГБДОУ. В ГБДОУ имеется вся необходимая документация по организации детского питания. Систематически ведётся журнал бракеража, журнал здоровья, ежедневно пишется меню-раскладка.</p> <p>Поставку продуктов питания осуществляет ООО «Кавалер».</p>
--	--

Доступ в здание образовательной организации для инвалидов и лиц с ограниченными возможностями здоровья и их перемещение по зданию достаточны для детского сада общеразвивающего вида, в наличии приказ о сопровождении, журнал инструктажа ответственных за сопровождение инвалидов: входные двери и лестничные марши адаптированы тактильными знаками доступности и пиктограммами для инвалидов, на сайте раздел «Доступная среда». Также обеспечена антитеррористическая защищенность (кнопка вызова полиции, тревожная сигнализация, наличие поста охраны и пр.)

### **2.7. Функционирование внутренней системы оценки качества образования**

Образовательной программой дошкольного образования предусмотрена система мониторинга динамики развития детей, динамики их образовательных достижений, основанная на методе наблюдения и включающая:

- педагогические наблюдения, педагогическую диагностику, связанную с оценкой эффективности педагогических действий с целью их дальнейшей оптимизации;
- детские портфолио, фиксирующие достижения ребенка в ходе образовательной деятельности;
- карты развития ребенка;
- различные шкалы индивидуального развития.

Система оценки качества реализации образовательной программы дошкольного образования на уровне ГБДОУ обеспечивает участие всех участников образовательных отношений и в то же время выполняет свою основную задачу - обеспечивает развитие ГБДОУ в соответствии с принципами и требованиями Стандарта.

Образовательная программа дошкольного образования предусматривает следующие уровни системы оценки качества:

- диагностика развития ребенка, используемая как профессиональный инструмент педагога с целью получения обратной связи от собственных педагогических действий и планирования дальнейшей индивидуальной работы с детьми по программе;
- внутренняя оценка, самооценка ГБДОУ;
- внешняя оценка ГБДОУ, в том числе независимая профессиональная и общественная оценка.

Важную роль в системе оценки качества образовательной деятельности играют также семьи воспитанников и другие субъекты образовательных отношений, участвующие в оценивании образовательной деятельности, предоставляя обратную связь о качестве образовательных процессов.

**10.08.2023** года специалистом Комитета по образованию проведен анализ наличия в организации комфортных условий, а именно, мониторинг соблюдения требований ФГОС ДО к развивающей предметно-пространственной среде и кадровым условиям, созданным дошкольной образовательной организацией для реализации основной образовательной программы.

Итоговые баллы наиболее высокие по всем показателям.

**04 сентября 2023** года в Петродворцовом районе проведена процедура анализа соответствия образовательных программ дошкольного образования обязательному минимуму содержания, заданному в ФОП ДО и ФГОС ДО. ОП ДО ГБДОУ № 4 соответствует требованиям.

**14 ноября 2023 года** проведена проверка независимой оценки качества условий осуществления образовательной деятельности в ГБДОУ № 4. Написан и реализован план по устранению недостатков, выявленных в ходе НОК УООД.

**Вывод:** Внешняя и внутренняя системы оценки качества образования является достоверной, объективной и достаточной информацией для принятия адекватных управленческих решений и информирования всех участников образовательных отношений и заинтересованных лиц. Ключевым уровнем оценки является уровень образовательного процесса, в котором непосредственно участвует ребенок, его семья и педагогический коллектив учреждения.

## 2.8. Реализация Программы Развитие ГБДОУ

Единичные проекты	Содержание проекта	Реализация в 2023 году
<b>Проект «Успех каждого ребенка» (качество образования)</b>		
<b>Подпроект А. «Поддержка и развитие дошкольников, проявляющих выдающиеся способности, направленные на самоопределение и профессиональную ориентацию обучающихся»</b>	Программно-методическое обеспечение образовательной деятельности с привлечением родителей в качестве «гость группы» по профориентации обучающихся	Ранняя профориентация, как часть проектной деятельности детей старших и подготовительных групп, согласно календарному плану на 2022-2023 учебный год и 2023-2024 учебный год.
	Участие членов педагогического коллектива и воспитанников в форумах разного уровня: районном, региональном, федеральном	100 % участие педагогов, очно в Петербургском образовательном Форуме март 2023 года; 2 педагога представляли работу на Всероссийской научно-практической конференции «В авангарде детства» Фестиваль методических идей «Малая Родина: культура, природа, искусство» Комитет по образованию СПб ИМЦ Петродворцового района
	Мониторинг родительской общественности об удовлетворённости качеством оказания услуг педагогическим коллективом. Мониторинг личных достижений воспитанников и членов педагогического коллектива.	Ежегодно см. <a href="http://gbdou4.peter.gov.spb.ru/index/anketirovanie/0-89">http://gbdou4.peter.gov.spb.ru/index/anketirovanie/0-89</a>  Ежегодное оформление «Дневников успешного развития ребенка» во всех группах ГБДОУ в соответствии с возрастом

<b>Подпроект Б. «Система оценки качества образования»</b>	Формирование и апробация системы оценки достижения планируемых результатов в соответствии с ФГОС дошкольного образования: уровень освоения детьми ОП, уровень достижения целевых ориентиров; оценка профессиональной компетентности педагогов; оценка предметно-развивающей среды.	Положение о внутренней системе оценки качества образования: <a href="http://gbdou4.peter.gov.spb.ru/site/doc4/polozhenie_o_vnutrennej_sisteme_ocenki_kachestva_o.pdf">http://gbdou4.peter.gov.spb.ru/site/doc4/polozhenie_o_vnutrennej_sisteme_ocenki_kachestva_o.pdf</a> Программа обеспечения функционирования внутренней системы оценки качества образования: <a href="http://gbdou4.peter.gov.spb.ru/site/doc5/programma_obespe.funkc.vnutr.sist.ocenki_kach-podp.pdf">http://gbdou4.peter.gov.spb.ru/site/doc5/programma_obespe.funkc.vnutr.sist.ocenki_kach-podp.pdf</a>
	Мониторинг родительской общественности по удовлетворенности качеством оказания услуг	Ежегодно – сентябрь, май <a href="http://gbdou4.peter.gov.spb.ru/index/anketirovanie/0-89">http://gbdou4.peter.gov.spb.ru/index/anketirovanie/0-89</a>
	Участие коллектива в рейтинговых исследованиях разного уровня	Комитет по образованию - анализ наличия в организации комфортных условий, а именно, мониторинг соблюдения требований ФГОС ДО к развивающей предметно-пространственной среды и кадровым условиям, созданным дошкольной образовательной организацией для реализации основной образовательной программы. СПб Петродворцовый район - процедура анализа соответствия образовательных программ дошкольного образования обязательному минимуму содержания, заданному в ФОП ДО и ФГОС ДО. Комитет по образованию - проверка независимой оценки качества условий осуществления образовательной деятельности.
<b>Проект «Новые возможности и для каждого» (управление)</b>	Создание электронного документооборота в образовании (календарное планирование, диагностики, отчеты, организация детской деятельности, рабочие листы, портфолио педагогов, мониторинг и т.д.)	100 % оснащение ноутбуками педагогической деятельности педагогов. Переведение в электронный документооборот: календарное планирование, диагностики, отчеты, рабочие листы, формирование портфолио педагогов, мониторинг, аттестация педагогов и т.д.) Введены – КАИС КРО: работа в табелях ДОУ; ГИС ЕИАСБУ: кадры

	-Систематизация и хранение проектных работ, сопровождение своего портфолио по установлению стимулирующей части фонда надбавок и доплат за качество труда педагогов	Каждый триместр сдача портфолио педагогами ГБДОУ в бумажном варианте
	Сбор необходимой информации – Подготовка материалов на сайт ГБДОУ	Госпаблики- социальная сеть , позволяющая активизировать работу с родителями, разнообразить формы взаимодействия, такие , как мастер-классы, акции и др. Воспитатель Титова Т.В., курирует этот раздел. «Сферум», закрытое и безопасное пространство для общения педагогов и родителей воспитанников, организация онлайн встреч. Воспитатель Крюкова А.В., курирует раздел.
<b>Проект «Здоровье»</b>	Развитие познавательных способностей; приобщение к общечеловеческим ценностям: конкурсы, праздники, досуги викторины, походы и экскурсии	Календарное планирование отражает работу по календарному плану, с соблюдением всех форм организации дошкольников по ФОП ДО и ФГОС ДО
	Формирование способности адаптироваться: - вовлечение ребёнка в какой-либо вид деятельности в соответствии с возрастом	Образовательный процесс строится в соответствии с видами детской деятельности и формами организации детей по возрастам по ФГОС ДО и ФОП ДО
	Развитие этической и эстетической культуры: -виртуальные экскурсии по Санкт-Петербургу, Ломоносову, Петергофу и др.	Выполнение ежегодных мероприятий, согласно календарного плана работы Показ открытых мероприятий с детьми в сетевом профессиональном сообществе педагогов ДОУ Петродворцового района СПб «Малая родина: культура, природа, искусство»
	Формирование знаний и приобретение навыков, направленных на сохранение и укрепление здоровья: – Соблюдение правил пожарной безопасности на занятиях и досуговых мероприятиях. – Соблюдение ПДД – Проведение объектовых тренировок	Выполнение ежегодных мероприятий, согласно календарного плана работы с дошкольниками. Выполнение плана основных мероприятий в области гражданской обороны, предупреждения и ликвидации чрезвычайных ситуаций, обеспечения пожарной безопасности и безопасности людей на водных объектах на 2023 год
<b>Проект «Педагог будущего»</b>	Обеспечение курсовой подготовки педагогов в течение трех лет	Ежегодно: курсы в ИМЦ Петродворцового района, СПб АППО и СПбЦОКОиИТ

	Обучение педагогов современным технологиям взаимодействия со взрослыми и детьми	Сетевое профессиональное сообщество педагогов ДОУ Петродворцового района Санкт-Петербурга «Малая родина: культура, природа, искусство». Куратор – старший воспитатель Тихонова М.В. Годовой семинар в ГБДОУ № 4 по освоению педагогами современных технологий «Современные образовательные технологии реализации ФОП ДО». Цель - сформировать представление педагогов о: приемах (технологии), способствующих формированию самостоятельности и развитию детской инициативы; приемы музейной педагогики; технология командной работы воспитанников (тимбилдинг); функциональная грамотность. Ожидаемый результат: сформированы профессиональные компетенции педагогов в области знаний современных образовательных технологий; организован обмен передовым опытом педагогов ДОУ. Продукты деятельности: банк с методическими материалами, презентациями.
	Организация наставничества для профессионального становления молодых специалистов ГБДОУ	Пять наставнических пар (наставник/наставляемый): Станько Е.А.- Бобина С.И.; Празнова Н.О.- Абдулаева П.К.. Норкина М.А.-Семенова А.П., Чернышева Е.А.- Голосова Н.В.; Щукина Г.Р.-Кичайкин Д.С. Все имеют персонализированную программу самообразования развития молодого педагога, представленную на Яндекс-диск.
	Подготовка и сопровождение аттестации педагогических и руководящих работников	Ежегодное сопровождение педагогических кадров для подачи аттестации в электронном виде
<b>Проект «Поддержка семей, имеющих детей»</b>	Работа с родителями, имеющими детей до трех лет	Раздел сайта ГБДОУ «Наши педагоги» содержит консультации для родителей педагога-психолога
	Оформление информационных стендов для родителей в группах	Ежемесячная сменяемость информационного материала и по мере необходимости
	Сопровождение на сайте	Раздел сайта ГБДОУ «Наши педагоги» содержит консультации для родителей и в группе ВКонтакте
	Консультирование родителей, как участников образовательных отношений (выявление трудностей в	Работа психолого-педагогического консилиума по консультированию участников образовательных отношений по вопросам актуального психофизического состояния и



	освоении ОП ДО, особенностей в развитии, социальной адаптации и поведении обучающихся )	возможностей обучающихся ГБДОУ (три заседания). Раздел сайта ГБДОУ «Наши педагоги» содержит консультации для родителей педагога-психолога
<b>Проект «Информационная образовательная среда»</b>	Разработка педагогами электронных образовательных ресурсов для образовательного процесса	Постоянное пополнение методического фонда презентациями, видео работами по темам календарного плана работы
	Приобретение оборудования для использования развивающих информационных технологий	100 % приобретение оборудования для работы с детьми старшего дошкольного возраста (старшие и подготовительные к школе группы)
	Ремонт помещений пищеблока с заменой системы электроснабжения	Выполнен ремонт помещений пищеблока с заменой системы электроснабжения и с установкой противопожарного клапана
<b>Проект «Социальная активность»</b>	Заключение договоров о творческом сотрудничестве с учреждениями образования и культуры	Заключены договора о творческом сотрудничестве с поликлиникой № 122, школой № 426 и 430, Краеведческим музеем и ДЦТ «Ораниенбаум»

## 2.9. Финансовые ресурсы ГБДОУ и их использование

<i>Бюджетное финансирование:</i>	<i>Всего, тыс.руб.</i>
Субсидии на выполнение государственного задания	68 158 894,64
Субсидии на иные цели	699 165,70

### Распределение средств бюджета учреждения по источникам их получения:

<i>Наименование показателя</i>	<i>КОСГУ</i>	<i>Сумма, тыс. руб.</i>
<b>Субсидии на выполнение государственного задания:</b>		
заработная плата	211	35 243 407,25
социальные пособия и компенсации персоналу в денежной форме	266	200 781,37
начисления на выплаты по оплате труда	213	10 546 497,21
услуги связи	221	81 299,48
коммунальные услуги	223	2 587 566,97
работы, услуги по содержанию имущества	225	4 974 949,44
прочие работы, услуги	226	2 322 317,88
страхование	227	106 059,22
Услуги, работы для целей капитальных	228	1 550 553,25

вложений		
основных средств	310	1 829 662,18
материальных запасов	340 (342,345,346)	9 359 942,83
пособия по социальной помощи населению	262	210 705,00

<i>Структура расходов ГБДОУ:</i>		
Расходы на питание на 1 воспитанника сад 12 часов		266-89
Расходы на питание на 1 воспитанника раннего возраста 12 часов		232-87
<i>Внебюджетная деятельность:</i>		
Доходы от родительской платы	342	1 240 234,32
Доходы от питания сотрудников	342	105188,57
Доходы от штрафов и пеней	140	16 688,79
Наличие фонда поддержки ГБДОУ, объем средств фонда, структура расходов и доходов фонда		нет
Наличие и стоимость дополнительных платных услуг		нет

**Льготы для отдельных категорий воспитанников и условия их получения:**

Размер ежемесячной платы, взимаемой с родителей за содержание одного ребенка в возрасте от 3 до 7 лет:

№	Вид групп	Размер платы в месяц, руб.
1.	Группа общеразвивающей направленности	1490,70

Размер ежемесячной платы, взимаемой с родителей за содержание одного ребенка в возрасте от 1, 5 до 3 лет:

№	Вид групп	Размер платы в месяц, руб.
1.	Группа общеразвивающей направленности	1591,10

Родителям (законным представителям) на детей, посещающих ОУ, предоставляется компенсация части родительской платы за счет средств бюджета Санкт-Петербурга:

% от фактически взимаемой родительской платы	Категория семьи
20 %	на первого ребенка в семье;
40 %	на ребенка из неполной семьи, имеющей среднедушевой доход ниже двукратной установленной в Санкт-Петербурге величины прожиточного минимума на душу населения;
50 %	на ребенка из семьи, в которой один из родителей инвалид I или II группы; на второго ребенка в семье;
70 %	на третьего ребенка в семье; на каждого ребенка из семьи, имеющей среднедушевой

	доход ниже установленной в Санкт-Петербурге величины прожиточного минимума на душу населения.
--	---

<b>Ремонты в ГБДОУ:</b>
- буфетная-3 шт.
- ремонт помещений пищеблока;
- дооснащение комплексной системы обеспечения безопасности

**Показатели деятельности ГБДОУ детского сада № 4 Петродворцового района Санкт-Петербурга**

(в соответствии с приказом Минобрнауки РФ от 10 декабря 2013 года № 1324 «Об утверждении показателей деятельности образовательной организации, подлежащей самообследованию»)

№ п/п	Показатели	Единица измерения	Показатель
<b>1.</b>	<b>Образовательная деятельность</b>		
1.1	Общая численность воспитанников, осваивающих образовательную программу дошкольного образования, в том числе:	человек	229
1.1.1	В режиме полного дня (8-12 часов)	человек	229
1.1.2	В режиме кратковременного пребывания (3-5 часов)	человек	-
1.1.3	В семейной дошкольной группе	человек	-
1.1.4	В форме семейного образования с психолого-педагогическим сопровождением на базе дошкольной образовательной организации	человек	-
1.2	Общая численность воспитанников в возрасте до 3 лет	человек	46
1.3	Общая численность воспитанников в возрасте от 3 до 8 лет	человек	183
1.4	Численность/удельный вес численности воспитанников в общей численности воспитанников, получающих услуги присмотра и ухода:	человек/%	229/100%
1.4.1	В режиме полного дня (8-12 часов)	человек/%	229/100%
1.4.2	В режиме продленного дня (12-14 часов)	человек/%	-
1.4.3	В режиме круглосуточного пребывания	человек/%	-
1.5	Численность/удельный вес численности воспитанников с ограниченными возможностями здоровья в общей численности воспитанников, получающих услуги:	человек/%	-
1.5.1	По коррекции недостатков в физическом и (или) психическом развитии	человек/%	-
1.5.2	По освоению образовательной программы дошкольного образования	человек/%	-
1.5.3	По присмотру и уходу	человек/%	-
1.6	Средний показатель пропущенных дней при посещении дошкольной образовательной	день	1,6

№ п/п	Показатели	Единица измерения	Показатель
	организации по болезни на одного воспитанника		
1.7	Общая численность педагогических работников, в том числе:	человек	28
1.7.1	Численность/удельный вес численности педагогических работников, имеющих высшее образование	человек/%	22/75%
1.7.2	Численность/удельный вес численности педагогических работников, имеющих высшее образование педагогической направленности (профиля)	человек/%	15/57%
1.7.3	Численность/удельный вес численности педагогических работников, имеющих среднее профессиональное образование	человек/%	6/21%
1.7.4	Численность/удельный вес численности педагогических работников, имеющих среднее профессиональное образование педагогической направленности (профиля)	человек/%	1/3%
1.8	Численность/удельный вес численности педагогических работников, которым по результатам аттестации присвоена квалификационная категория, в общей численности педагогических работников, в том числе:	человек/%	16/79%
1.8.1	Высшая	человек/%	7/32%
1.8.2	Первая	человек/%	9/46%
1.9	Численность/удельный вес численности педагогических работников в общей численности педагогических работников, педагогический стаж работы которых составляет:		
1.9.1	До 5 лет	человек/%	8/28%
1.9.2	Свыше 30 лет	человек/%	3/11%
1.10	Численность/удельный вес численности педагогических работников в общей численности педагогических работников в возрасте до 30 лет	человек/%	6/21%
1.11	Численность/удельный вес численности педагогических работников в общей численности педагогических работников в возрасте от 55 лет	человек/%	4/14%
1.12	Численность/удельный вес численности педагогических и административно-хозяйственных работников, прошедших за последние 5 лет повышение квалификации/профессиональную	человек/%	32/100% 4/12%

№ п/п	Показатели	Единица измерения	Показатель
	переподготовку по профилю педагогической деятельности или иной осуществляемой в образовательной организации деятельности, в общей численности педагогических и административно-хозяйственных работников		
1.13	Численность/удельный вес численности педагогических и административно-хозяйственных работников, прошедших повышение квалификации по применению в образовательном процессе федеральных государственных образовательных стандартов в общей численности педагогических и административно-хозяйственных работников	человек/%	32/100%
1.14	Соотношение "педагогический работник/воспитанник" в дошкольной образовательной организации	человек/человек	1/8
1.15	Наличие в образовательной организации следующих педагогических работников:		
1.15.1	Музыкального руководителя	да/нет	да
1.15.2	Инструктора по физической культуре	да/нет	да
1.15.3	Учителя-логопеда	да/нет	-
1.15.4	Логопеда	да/нет	-
1.15.5	Учителя-дефектолога	да/нет	-
1.15.6	Педагога-психолога	да/нет	да
<b>2.</b>	<b>Инфраструктура</b>		
2.1	Общая площадь помещений, в которых осуществляется образовательная деятельность, в расчете на одного воспитанника	кв.м	4,2 м <sup>2</sup>
2.2	Площадь помещений для организации дополнительных видов деятельности воспитанников	кв.м	-
2.3	Наличие физкультурного зала	да/нет	-
2.4	Наличие музыкально-физкультурного зала	да/нет	да
2.5	Наличие прогулочных площадок, обеспечивающих физическую активность и разнообразную игровую деятельность воспитанников на прогулке	да/нет	да

### 3. Заключение. Перспективы и планы развития

Аналитический отчет по результатам самообследования отражает деятельность учреждения по основным направлениям.

Система оценки качества предоставляет педагогам и администрации ГБДОУ материал для рефлексии своей деятельности и для серьезной работы над образовательной программой, которую они реализуют. Результаты оценивания качества образовательной деятельности формируют доказательную основу для изменений образовательной программы, корректировки образовательного процесса и условий образовательной деятельности.

ГБДОУ укомплектован достаточным количеством педагогических и иных работников, которые имеют высокую квалификацию и регулярно проходят повышение квалификации, что обеспечивает результативность образовательной деятельности.

Закрепление личных кабинетов педагогов, как использование цифровых технологий в самообразовании, стремление педагогов повысить свою компетентность на профессиональном уровне.

Все показатели образовательной деятельности выполнены на оптимальном уровне.

**Риски и вызовы:**

Внешние факторы -	Внутренние факторы –
снижение уровня здоровья контингента воспитанников поступающих в ГБДОУ	велик процент педагогов начинающих, у которых нет навыков работы в современных условиях
появление родителей и семей разного уровня	риск профессионального выгорания
кризис института семьи, нарушение эмоциональной привязанности в детско-родительских отношениях; рост эмоциональной зависимости, дефицит эмоционального тепла и любви	риск неконструктивного вмешательства общественности (родители и др.) в организацию образовательного процесса

**Приоритетные задачи на 2024 год, обеспечивающие стабильное функционирование и развитие ГБДОУ:**

1. Введение Федеральной образовательной программы в практику образовательной деятельности с детьми, подбор и освоение методик и технологий учебно-методического комплекта.
2. Совершенствование профессиональных компетенций педагогов в реализации задач образовательной области ФГОС ДО «Речевое развитие» детей раннего и дошкольного возраста.
3. Обновление содержания в области патриотического воспитания дошкольников.
4. Просвещение родителей (законных представителей), сохранение традиционных семейных ценностей, повышение правовой, психолого-педагогической компетентности родителей в вопросах охраны и укрепления здоровья, развития и образования детей.

**Ожидаемый результат:**

Написание и работа по образовательной программе дошкольного образования на основе федеральной образовательной программы, подбор методик и технологий для реализации задач программы.

Проведение годичного семинара по освоению и реализации образовательной программы дошкольного образования на основе федеральной образовательной программы, формирование учебно-методического комплекта к образовательной программе с учетом ФОП.

Особое внимание уделить разделам «Развитие речи (коррекционно-развивающее направление)» и «Взаимодействие с семьями обучающихся», т. к. 2024 год в России объявлен годом семьи в целях защиты семьи, сохранения традиционных семейных ценностей.

Заведующий

Н.С. Смирнова